



Tarbijakaitse ja Tehnilise Järelevalve Amet
info@ttja.ee
Endla tn 10a
10142, Tallinn, Harju maakond

Teie 29.11.2022

Meie 14.12.2022 nr 7.1-2/22/27066-2

**Ehitusloa taotluse nr 2211271_26982 ja ehitusprojektide
kooskõlastamata jätmine ja nõuete esitamine
projektidele riigiteede piirides Raplamaal**

Olete Transpordiameti läbi ehtisregistri (Ehitusloa taotlus nr 2211271/26982, menetluse nr 323723) kaasanud Ehitusloa taotluse nr 2211271/26982 menetlusse. Koos ehitusloa taotlusega on esitatud ka ehitusprojektid, Edelaraudtee AS töö nr ED-22-3 „Kohila jaama elektritsentralisatsiooni Tööprojekt“, töö nr ED-22-1 „Rapla jaama elektritsentralisatsiooni tööprojekt“ ja töö nr ED-22-2) „Lelle jaama elektritsentralisatsiooni tööprojekt“ (Edaspidi Projekt/Projektid) tööprojektide staadiumis.

Kooskõlastamiseks esitatud *Projektides* on ette nähtud ehitada raudtee elektritsentralisatsioon (kaablitrassid) koos vajalike raudteerajatistega (edaspidi tehnovõrgud) rapla maakonnas. Tehnovõrkude ehitustööd on kavandatud alltoodud riigiteede tee piirides ja tee kaitsevööndis:

1. Riigitee nr 11220 Kernu – Kohila km 15,18 (Kohila raudteeülesõidukoht); tehnovõrkude ristumine riigiteega; *Projekt töö nr ED-22-3*;
2. Riigitee nr 20117 Juuru – Rapla km 11,95 (Rapla raudteeülesõidukoht); tehnovõrkude ristumine riigiteega; *Projekt töö nr ED-22-1*;
3. Riigitee nr 20154 Lelle – Vahastu km 0,15 (Vahastu raudteeülesõidukoht); tehnovõrkude ristumine riigiteega; *Projekt töö nr ED-22-2*;

Juhime tähelepanu, et Transpordiametil on ehtisregistris (menetlus nt 318672) menetluses Reaalprojekt OÜ töö nr P21023 „Projekteerimine Rapla-Lelle raudteelõigu kapitaalremondiks. OSA 4: Raudtee ületuskohad“ (Edaspidi Projekt) põhiprojekti staadiumis, mis käsitleb raudteeülesõidukohtasid.

Võttes aluseks ehitusseadustiku (EhS) § 13, § 19, § 24, § 70, § 71, § 72, § 92, § 97, § 99 ning Transpordiameti põhimääruse ei kooskõlasta Transpordiamet Ehitusloa taotlust nr 2211271/26982 ja ehtisregistris esitatud *Projekte* ning **esitame nõuded** tehnovõrkude *Projektide* täiendamiseks riigiteede piirides ja tee kaitsevööndis (EhS § 99 lg 3):

Transpordiameti (TRAM) tavanõuded (kui puuduvad erisused) tehnovõrkude projekteerimiseks ning ehitamiseks riigiteede tee piirides (teemaal) ja tee kaitsevööndis on alltoodud punktid 4-9:

4. Projekt tuleb koostada vastavalt selle tehnovõrgu projekteerimismõnede ja riigiteede tee piirides Tee projekteerimise normidele (EhS § 99 lg 4).
5. Tehnovõrkude projekteerimisel ja ehitustöödel riigiteede piirides tuleb juhendada Transpordiameti tüüpõuetest: „Nõuded tehnovõrkude teemaale paigaldamise kavandamisel“ (Nõuded), asub: <https://transpordiamet.ee/maanteed-veeteed-ohuruum/tee-ehitus/juhendid#tehnovrgud>.
6. Kaevetöödel ja lahtiste kaevikute kavandamisel tuleb juhendada Tööinspektsiooni juhendist „Tööohutus ehitusplatsil“, asub: https://issuu.com/tooinspektsioon/docs/tooohutus_ehitusplatsil või <https://transpordiamet.ee/maanteed-veeteed-ohuruum/tee-ehitus/juhendid#valdkonnalesed-norm--2>.
7. Varisemisnurk millega me tehnovõrkude paigaldamisel kaevetöödel piki teed nõustume (mitte järsem) on 1:3/4 (53°) eeldades A-tüüpi pinnast vt „Tööohutus ehitusplatsil“.

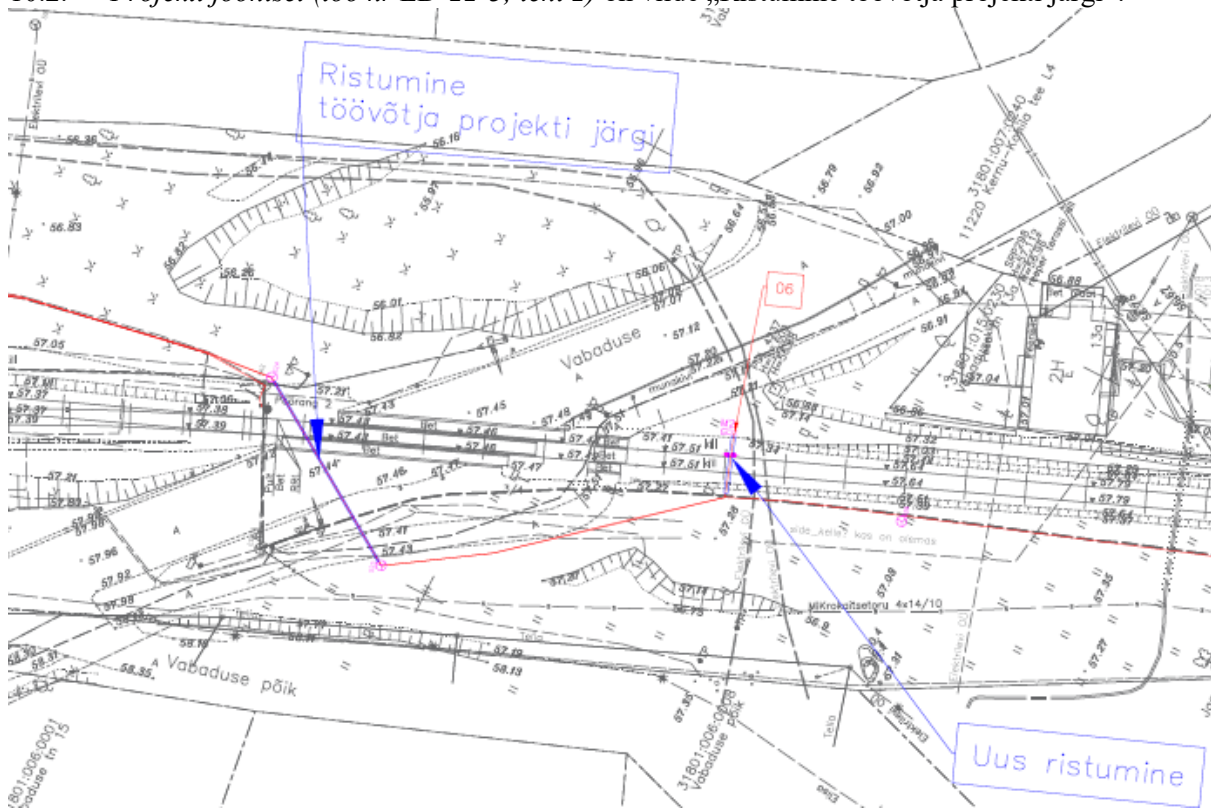
8. Kavandades ehitisi (sh mastid, kapid jne) või rajatisi riigitee piirides tuleb lisaks standarditele juhinduda muuhulgas „Tee projekteerimise normid“ (EhS § 99 lg 4) lisast „Maanteede projekteerimismid“ (edaspidi Normid).
9. Ehitusprojekt peab olema koostatud selliselt, et see on loetav, vastuoludeta ning erialaspetsialistile arusaadav ja üheselt mõistetav. Tööprojekt tugineb eelnevalt koostatud ehitusprojektide staadiumitele ja peab andma selged ja üheselt mõistetavad tehnilised lahendused nii, et oleks võimalik ehitisterviklikult valmis ehitada ja tööprojekti joonis esitatakse mõõtkavas ja formaadis, mis võimaldab selle mugavat kasutamist ehitusplatsil. (Nõuded ehitusprojektile; EhS § 13 lg 3).

10. Riigitee nr 11220 Kernu–Kohila km 15,18; tehnovõrkude ristumine riigiteega; Töö nr ED-22-3;

- 10.1. Seletuskirjas lk 7 viide: Ülesõidukohal kinnisel meetodil (suundpuurimine) lõikumine teostada töövõtja poolt koostatud ja kooskõlastatud eraldi projekti alusel. Lk 20 viide: Kaablitorud maantee ja raudtee all paigaldatakse sügavusele 1,0 – 1,2 m, maanteel arvestades - asfaldi pinnast, raudteel.

Sellega ei saa nõustuda. Tööprojektiga, *Projekt (töö nr ED-22-3)* tuleb lahendada ka tehnovõrkude ristumine riigiteega nagu TRAMi kehtivates Nõuetes (vt kirja p 5) nõutud on, mitte jätta see töövõtjale lahendamiseks, ristumisel riigiteega sügavus teekattest 1,5 m ja esitada vastavad joonised; palume lahendada;

- 10.2. *Projekti joonisel (töö nr ED-22-3; leht 2) on viide „Ristumine töövõtja projekti järgi“:*



Sellega ei saa nõustuda. *Projektiga (töö nr ED-22-3)*, tööprojektiga tuleb lahendada ka tehnovõrkude ristumine riigiteega, mitte jätta see töövõtjale lahendamiseks.

- 10.3. *Projekti joonistel (töö nr ED-22-3) puuduvad tingmärgid ja nende selgitused, mida ehitatakse. Palume täiendada.*

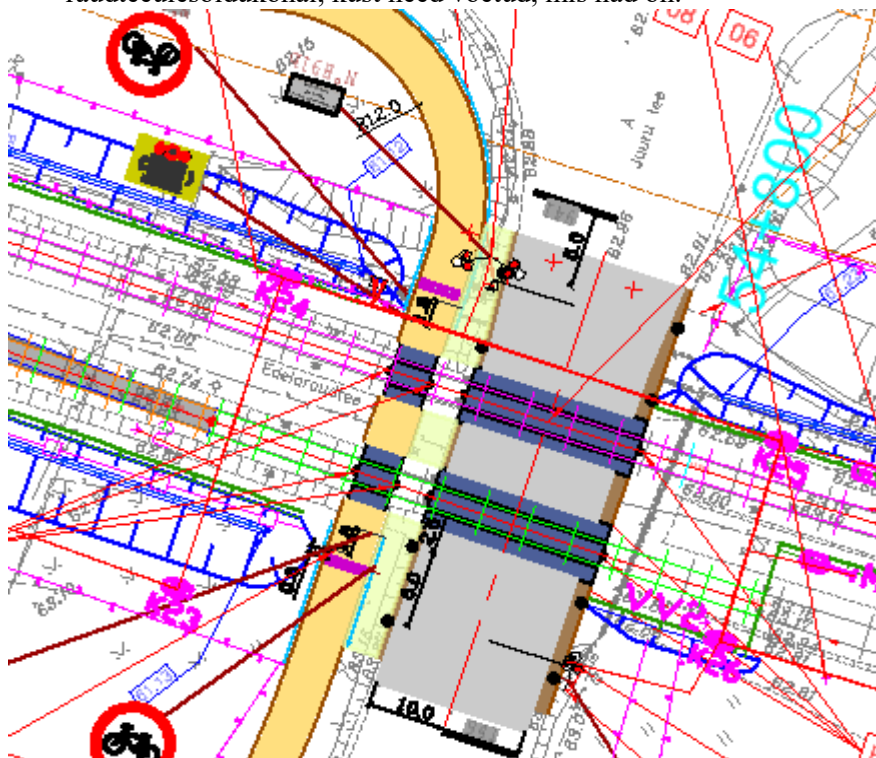
11. Riigitee nr 20117 Juuru – Rapla km 11,95; tehnovõrkude ristumine riigiteega; Töö nr ED-22-1;

- 11.1. Seletuskiri lk 18 on viide: Lõikumised on ette nähtud teostada lahtisel meetodil – kaevamisena. Lõikumiskohtades on ette nähtud A- klassi torude D=100 paigaldamine. Ülesõidukohal kaevetööd teostada samaaegselt raudtee pealisehitise rekonstrueerimisega. Lk 22 viide: Kaablitorud maantee ja raudtee all paigaldatakse sügavusele 1,0 – 1,2 m, maanteel arvestades - asfaldi pinnast.

Sellega ei saa nõustuda. *Projektiga (töö nr ED-22-1)* tuleb lahendada ka tehnovõrkude ristumine riigiteega nagu TRAMi kehtivates Nõuetes (vt kirja p 5) nõutud on, ristumisel riigiteega sügavus teekattest 1,5 m ja esitada vastavad joonised; palume lahendada;

Lisame juurde, et Reaalprojekt OÜ *töö nr P21023* on selles kohas raudteeülesõidukohal riigitee katendikihi paksus ette nähtud 98 cm, st kaevetöödega ei minda 1,5 m sügavusele.

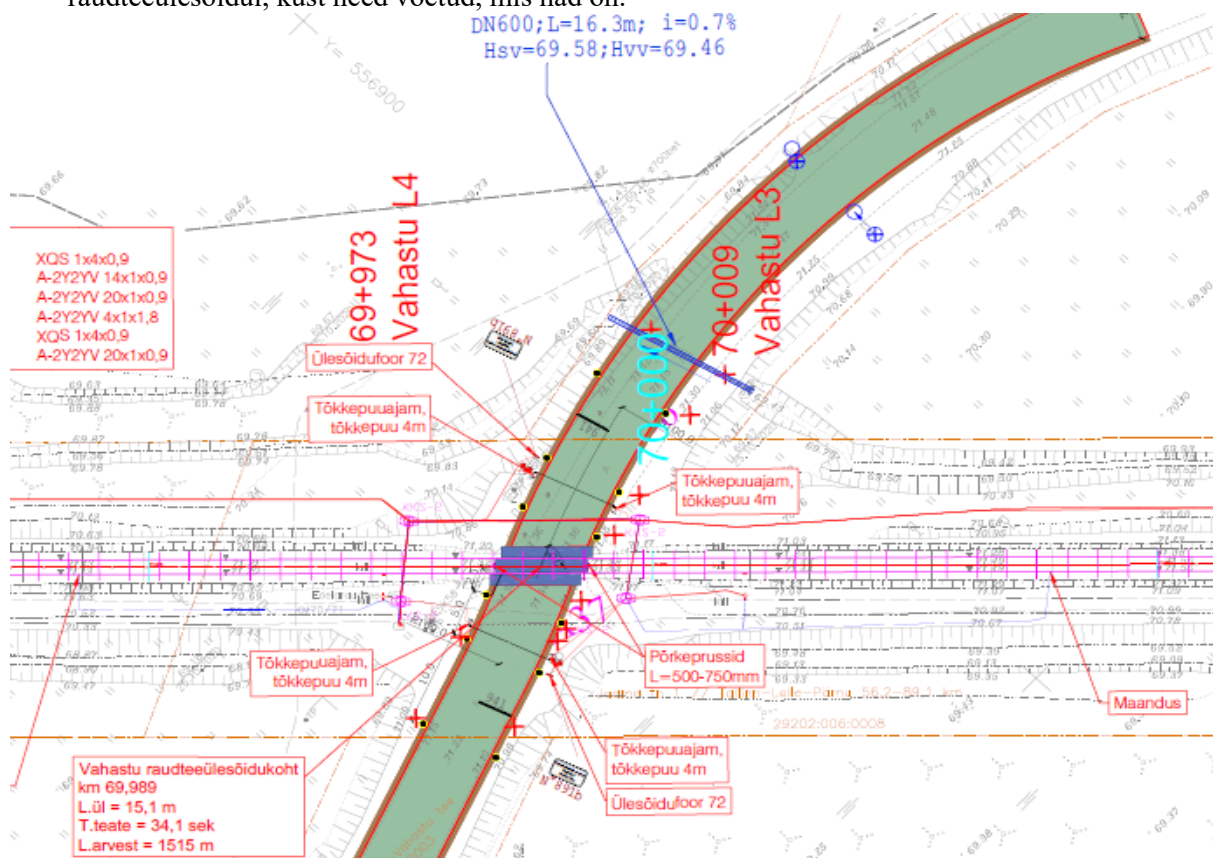
11.2. *Projekti* joonistel palume tingmärkides näidata, viidata ka joonisel näidatud elemendid raudteeülesõidukohal, kust need võetud, mis nad on:



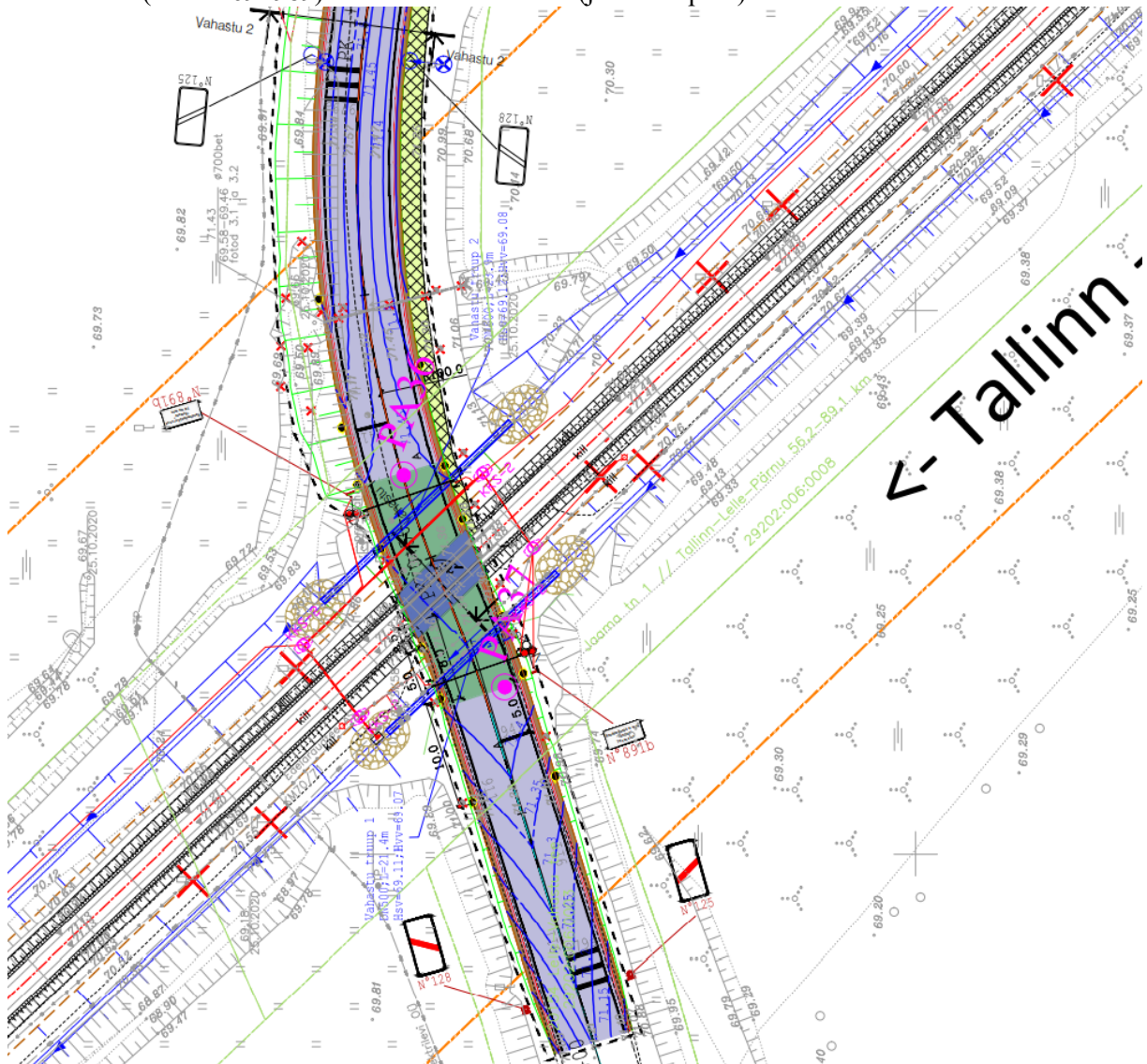
12. Riigitee nr 20154 Lelle – Vahastu km 0,15; tehnovõrkude ristumine riigiteega; Töö nr ED-22-2;

12.1. *Projekti* seletuskirjast ja jooniselt ei loe välja ehitustehnoloogilist kirjeldust kuidas toimub ehitus tehnovõrkude ristumine riigiteega. Palume täiendada.

12.2. *Projekti* joonistel palume tingmärkides näidata, viidata ka joonisel näidatud elemendid raudteeülesõidul, kust need võetud, mis nad on:



12.3. Juhime tähelepanu, et Reaalprojekt OÜ töö nr P21023 on riigiteel nr 20154 km 0,4-0,15 Vahastu ülesõit (rdt PK 69+989) ette nähtud teetruubid (joonis allpool):



Esitatud *Projekt töö nr ED-22-2* joonistel need projekteeritud teetruubid puuduvad.

Siin ülesõidul on võimalus panna tehnovõrgud ühise kaevega koos teetruupidega juhindudes nende vajalikust omavahelisest kaugusest.

Palume *Projektides*, seletuskiri ja joonised täiendada ja ülaltoodud märkustega arvestada.

Lugupidamisega

(allkirjastatud digitaalselt)

Tiit Harjak

juhtivspetsialist

projekteerimise osakonna taristu kooskõlastuste üksus

Arvo Veltri

5164006, Arvo.Veltri@transpordiamet.ee